

Explosionssgeschützte Signalleuchte

Explosion-protected Signal Lamp

Feu de balisage et signalisation antidéflagrants



6162

Ausführung 6162/15
Version 6162/16
Séries 6162/17
 6162/18
 6162/19

**Anwendung**

Die Signalleuchten der Serie 6162 sind explosionsgeschützte Betriebsmittel und dienen zur optischen Meldung in explosionsgefährdeten Bereichen der Zonen 1, 2 sowie 21 und 22. Sie sind für den Innen- und Außenbereich einsetzbar.

Zweck dieser Betriebsanleitung

Bei Arbeiten in explosionsgefährdeten Bereichen hängt die Sicherheit von Personen und Anlagen von der Einhaltung aller relevanten Sicherheitsvorschriften ab.

Das Montage- und Wartungspersonal, welches in solchen Anlagen arbeitet, trägt deshalb eine besondere Verantwortung. Die Voraussetzung dafür ist die genaue Kenntnis der geltenden Vorschriften und Bestimmungen. Diese Anleitung fasst kurz die wichtigsten Sicherheitsmaßnahmen zusammen. Sie ergänzt die entsprechenden Vorschriften, zu deren Studium das verantwortliche Personal verpflichtet ist.

Änderungen vorbehalten.

Application

The signal lamps of the series 6162 are explosion protected equipments and serve for the optical warning in explosion hazardous Zones 1, 2 and 21, 22. They are applicable for inside and outside use.

Purpose of this Operating Instruction

When working in hazardous areas, the safety of personnel and plant depends on complying with safety regulations.

Assembly and maintenance staff working on such plant therefore have a particular responsibility. They require precise knowledge of the applicable standards and regulations. These instructions summarise the most important safety measures. They supplement the corresponding regulations, which the staff responsible must study.

Subject to alterations.

Utilisation

Les feux de balisage et signalisation série 6162 sont des éléments antidéflagrants et servent d'avertisseur optique dans les zones à risque d'explosion 1, 2 et 21, 22. Montage en intérieur et en extérieur.

Objectif du présent mode d'emploi

Au cours des travaux dans les zones à risque d'explosion, la sécurité des hommes et des équipements est liée au respect de toutes les consignes de sécurité.

Le personnel chargé du montage et de la maintenance sur ces équipements possède à cet égard une grande responsabilité et doit connaître parfaitement les prescriptions et dispositions légales en vigueur. Le présent mode d'emploi résume de façon concise les mesures de sécurité les plus importantes. Il ne peut en aucun cas se substituer aux prescriptions correspondantes, dont l'étude par le personnel responsable demeure obligatoire.

Sous réserve de modifications.



R. STAHL Schaltgeräte GmbH
 Geschäftsbereich Leuchten
 Nordstraße 10
 D-99427 Weimar
 Germany

Sicherheitshinweise

Safety Instructions

Consignes de Sécurité



Beachten Sie bitte Folgendes bei Montage und Betrieb der Signalleuchte:
Observe the following during setting-up and operation of the signal lamp:
Lors du montage et du fonctionnement, observer de feu de balisage et signalisation :

Verwenden Sie die Signalleuchte nur für den zugelassenen Einsatzzweck. Fehlerhafter oder unzulässiger Einsatz sowie das Nichtbeachten der Hinweise dieser Betriebsanleitung schließen eine Gewährleistung unsererseits aus.

Use the signal lamp only for their intended purpose. Incorrect or impermissible use invalidates our warranty provision.

N'utilisez le feu de balisage et signalisation que dans le but prévu et autorisé. Toute utilisation incorrecte ou interdite annule notre garantie.

Umbauten und Veränderungen an der Signalleuchte, die den Explosionsschutz beeinträchtigen, sind nicht gestattet.

Conversions and modifications on the signal lamp, which would impair explosion protection, are not permitted.

Il est interdit de procéder à des modifications le feu de balisage et signalisation d'entraver la protection antidéflagrante.

Die Signalleuchte darf nur im unbeschädigten und sauberen Zustand betrieben werden.

Operate the signal lamp only if it is clean and not damaged.

Utiliser le feu de balisage et signalisation un appareil lorsqu'il est intact et propre.

Bei Errichtung und Betrieb im Anwendungsfall ist Folgendes zu beachten:

When installing and operating and when in use, pay attention to the following:

Pour l'installation et l'utilisation/application spécifique, observer les points suivants :

- Das Gerätesicherheitsgesetz
- Die nationalen Sicherheitsvorschriften
- Die nationalen Unfallverhütungsvorschriften
- Die nationalen Montagevorschriften
- Die allgemein anerkannten Regeln der Technik
- Die Sicherheitshinweise dieser Betriebsanleitung
- Die Angaben auf dem Typschild
- Die Prüfbescheinigungen und die darin enthaltenen besonderen Bedingungen
- Die Anforderungen der IEC/EN 61241-14 bezüglich Staubablagerungen und Temperaturen sind zu beachten

- The Equipment Safety Act
- The national safety regulations
- The national work safety regulations
- The national installation regulations
- The generally recognised technical regulations
- The safety guidelines in these operating instructions
- The data on the type plate
- The test certificates and the special conditions outlined in them
- Observe IEC/EN 61241-14 requirements concerning dust deposition and temperatures.

- Directive pour la sécurité des appareils
- Les prescriptions de sécurité nationales
- les prescriptions nationales en matière de prévention des accidents
- Les prescriptions nationales de montage
- Les règles généralement re-connues de la technique
- Les consignes de sécurité du présent mode d'emploi
- Les valeurs nominales indiquées sur les plaques signalétiques
- Les certificats d'essais et les conditions particulières auxquels ils se rapportent
- Observez les exigences CEI/EN 61241-14 concernant les dépôts poussiéreux et les températures.

Beschädigungen können den Explosionsschutz aufheben.

Damage may eliminate the explosion protection.

Suppression potentielle de la protection anti-explosion en cas de dommage au niveau du luminaire.



Eine Kopie der EG-Baumusterprüfbescheinigung finden Sie unter www.stahl.de/de/ex/certificates.php.
 A copy of the EC type examination is available under www.stahl.de/en/ex/certificates.php.
 Une copie du certificat de conformité (CE) est disponible sous www.stahl.de/en/ex/certificates.php.

1 Normenkonformität

Die explosionsgeschützte Signalleuchte entspricht dem Stand der Technik. Sie wurde gem. ISO 9001/ EN 29001 entwickelt, gefertigt und geprüft.



Sie entspricht unter anderem folgenden Bestimmungen und Normen:

Richtlinie 94/9/EG
IEC/EN 60079-0
IEC/EN 60079-1
IEC/EN 60079-7
IEC/EN 61241-0
IEC/EN 61241-1
IEC/EN 60598
IEC/EN 60400
Richtlinie 2004/108/EG

Die Signalleuchte ist zugelassen für den Einsatz in explosionsgefährdeten Bereichen der Zonen 1 und 2 gemäß IEC/EN 60079-10/14 und den Zonen 21 und 22 gemäß IEC/61241-10.

2 Technische Daten

Explosionsschutz:

 II 2G Ex de IIC T*
 II 2D Ex tD A21 IP66 T... °C*

*Siehe Tabellenangaben

Bescheinigungen:

PTB 06 ATEX 1037
IECEx PTB 06.0078

Material:

Gehäuse: Aluminium pulverbeschichtet,
gelb/schwarz
Haube: Glas, temperaturwechselbeständig

Schutzkorb: Stahldraht, Edelstahl

Befestigungsteile: Edelstahl

Schutzklasse: I gem. IEC/EN 60598

Anschlussquerschnitt L1, N, PE:

2,5 mm² feindrähtig
4 mm² eindrähtig

Schutzleiteranschluss:

außen: 6 mm²
innen: 2,5/4 mm²

Schutzart: IP66 (IEC/EN 60529)

Sonderverschluss Ex d Gehäuse:

M4 Stiftschraube mit Innensechskant

Kabel- und Leitungseinführung:

1xM20x1,5 (Ø6...13 mm)
1xM20x1,5 Verschlussstopfen
Metall-Kabeleinführung auf Anfrage

1 Conformity with Standards

The explosion-protected signal lamp conforms to current state-of-the-arts standards. It was developed, manufactured and tested in accordance with ISO 9001/ EN 29001.

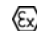

The regulations and standards it complies with include:

Directive 94/9/EC
IEC/EN 60079-0
IEC/EN 60079-1
IEC/EN 60079-7
IEC/EN 61241-0
IEC/EN 61241-1
IEC/EN 60598
IEC/EN 60400
Directive 2004/108/EC

The signal lamp is approved for use in potentially explosive locations (Zone 1 and 2) in accordance with IEC/EN 60079-10 and Zone 21 and 22 in accordance with IEC/EN 61241-10.

2 Technical Data

Ex-protection:

 II 2G Ex de IIC T*
 II 2D Ex tD A21 IP66 T... °C*

*See table data

Certificates:

PTB 06 ATEX 1037
IEC Ex PTB 06.0078

Material:

Housing: Aluminium powder coated, yellow/black
Dome: glass, temperature change resistant

Wire guard: Steel wire, stainless steel

Mounting parts: Stainless steel

Protection class: I acc. to IEC/EN 60598

Nominal cross section L1, N, PE:

2,5 mm² finely-stranded
4 mm² solid

Earth connection:

outside: 6 mm²
inside: 2,5/4 mm²

Degree of protection: IP66 (IEC/EN 60529)

Special lock Ex d housing:

M4 hexagon socket threaded stud

Cable gland:

1xM20x1,5 (Ø6...13 mm)
1xM20x1,5 stopping plug
Metal cable gland on request

1 Conformité aux normes

Le feu de balisage et signalisation correspond à l'état actuel des techniques. Il a été mis au point, assemblé et homologué en conformité avec la norme ISO 9001/ EN 29001.

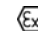
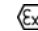
Il satisfait en particulier aux réglementations et normes suivantes:

Directive 94/9/CE
CEI/EN 60079-0
CEI/EN 60079-1
CEI/EN 60079-7
CEI/EN 61241-0
CEI/EN 61241-1
CEI/EN 60598
CEI/EN 60400
Directive 2004/108/EC

Le feu de balisage et signalisation pour être utilisé dans des environnements à risque d'explosion des zones 1 et 2 selon CEI/EN 60079-10 et des zones 21 et 22 selon CEI/EN 61241-10.

2 Caractéristiques techniques

Mode de protection :

 II 2G Ex de IIC T*
 II 2D Ex tD A21 IP66 T... °C*

*Voir des indications de tableau

Certificats :

PTB 06 ATEX 1037
IEC Ex PTB 06.0078

Matériau :

Boîtier : Aluminium revêtu par poudre, jaune/noir
Dome : verre, résistant aux chocs thermiques

Grillage de lampe : Fil d'acier inoxydable

Fixations : Acier inoxydable

Classe de protection : I selon CEI/EN 60598

Section de raccord nominale L1, N, PE :
2,5 mm² faible diamètre
4 mm² unifilaire

Raccordement conducteur PE :

à l'extérieur : 6 mm²
à l'intérieur : 2,5/4 mm²

Degré de protection : IP66 (CEI/EN 60529)

Fermeture spéciale Ex d boîtier :

Boulon fileté à six pans creux M4

Entrée de câble :

1xM20x1,5 (Ø6...13 mm)
1xM20x1,5 bouchon obturateur
Entrée de câble métallique sur demande



Bei den Kabel- und Leitungseinführungen sind die Montage- und Installationshinweise des jeweiligen Herstellers zu beachten!

Follow the manufacture installation manual of cable glands!

Respecter les consignes de montage et d'installation du fabricant des entrées de câble!

A) 6162/15-4-.11 Blitzleuchte/ Flashing Beacon/ Lampe Flash

Bemessungsbetriebsspannung/ Rated operational voltage/ Tension assigné d'emploi	Stromaufnahme Current input Panne de courant	Blitzleistung (Blitzröhre) Flash Energy (flash tube) Energie de l'éclair (tube l'éclair)	Wartezeit vor dem Öffnen des Gehäuses Time before opening housing Délai d'attente avant ouverture	Temperaturklasse Temperatur class Class de température	Max. Oberflächentemperatur Max. surface temperature Max. température de surface	Max. Umgebungstemperatur Max. ambient temperature Max. température ambiante	Typ/Type
24 V AC/DC ±15 %, 50-60 Hz	800 mA	15 J	30 min.	T6	75 °C	40 °C	6162/15-64-.11
				T6	75 °C	50 °C	
110-127 V AC, 50-60 Hz	250 mA	15 J	30 min.	T5	95 °C	40 °C	6162/15-44-.11
				T4	105 °C	50 °C	
230-240 V AC, 50-60 Hz	200 mA	15 J	30 min.	T6	80 °C	40 °C	6162/15-74-.11
				T6	80 °C	50 °C	

Blitzfrequenz: ca. 1 Hz

Flash frequency: approx: 1 Hz

Fréquence d'éclair : env. 1 Hz

Lebensdauer: 4 x 10⁶ BlitzeService life: 4 x 10⁶ flashesDurée de service : 4 x 10⁶ éclairs

Einbaulage: beliebig

Mounting position: any

Position de montage : quelconque

Einschaltdauer: 100% ED

Cyclic duration factor: 100%

Facteur de marche : FM 100%

B) 6162/16-3-.11 Doppelblitzleuchte/ Beacon with Double Flash/ Lampe éclair double

Bemessungsbetriebsspannung/ Rated operational voltage/ Tension assigné d'emploi	Stromaufnahme Current input Panne de courant	Blitzleistung ca. Flash energy approx. Energie de éclair	Wartezeit vor dem Öffnen des Gehäuses Time before opening housing Délai d'attente avant ouverture	Temperaturklasse Temperatur class Class de température	Max. Oberflächentemperatur Max. surface temperature Max. température de surface	Max. Umgebungstemperatur Max. ambient temperature Max. température ambiante	Typ/Type
4 V DC	700 mA	9+5 J	30 min.	T5	85 °C	40 °C	6162/16-53-.11
				T5	95 °C	50 °C	
115 V AC, 50-60 Hz	350 mA	9+5 J	30 min.	T5	90 °C	40 °C	6162/16-23-.11
				T4	100 °C	50 °C	
230 V AC, 50-60 Hz	200 mA	9+5 J	30 min.	T5	85 °C	40 °C	6162/16-13-.11
				T5	95 °C	50 °C	

Blitzfrequenz: ca. 1 Hz

Flash frequency: approx. 1 Hz

Fréquence d'éclair: env. 1 Hz

Lebensdauer: 4 x 10⁶ BlitzeService life: 4 x 10⁶ flashesDurée de service : 4 x 10⁶ éclairs

Einbaulage: beliebig

Mounting position: any

Position de montage: quelconque

Einschaltdauer: 100% ED

Cyclic duration factor: 100%

Facteur de marche: FM 100%

C) 6162/17-....-11 Drehspiegelleuchte/ Rotating Mirror Beacon/ Gyrophare avec réflecteur rotatif

Bemessungsbetriebsspannung Rated operational voltage Tension Assigné D'emploi	Stromaufnahme Current input Panne de courant	Lampenleistung Lamp wattage Puissance de la lampe	Lampenspannung Lamp voltage Tension de lamp	Wartezeit vor dem Öffnen des Gehäuses Time before opening housing Délai d'attente avant ouverture	Temperaturklasse Temperatur class Class de température	Max. Oberflächentemperatur Max. surface temperature Max. température de surface	Max. Umgebungstemperatur Max. ambient temperature Max. température ambiante	Typ/Type
24 V AC/DC, 50-60 Hz	900 mA	20 W	24 V	3 min.	T4	105 °C	40 °C	6162/17-61-.11
					T4	115 °C	50 °C	
115 V AC*, 50-60 Hz	350 mA	35 W	12 V	-	T3	150 °C	40 °C	6162/17-32-.11
					T3	160 °C	50 °C	
230 V AC, 50-60 Hz	110 mA	20 W	12 V	-	T4	105 °C	40 °C	6162/17-11-.11
					T4	115 °C	50 °C	
	170 mA	35 W	12 V	-	T3	150 °C	40 °C	6162/17-12-.11
					T3	160 °C	50 °C	

*20 W Halogenlampe nicht bei 115 V Ausführung zulässig!

20 W Halogen lamp not permissible with 115 V version!

Lampe halogène 20 W n'est pas permissible pour la version 115 V!

Halogenlampe G6.35

Antrieb:
verschleißarmes Reibradgetriebe

Lebensdauer (Antrieb): ≥ 5000 h

Einbaulage: beliebig

Drehzahl: 180 U/min.

Einschaltdauer: 100% ED

Halogen Lamp G6.35

Drive:
wear resistant friction gear

Service life (drive): ≥ 5000 h

Mounting position: any

Rotation speed: 180 rpm

Cyclic duration factor: 100%

Lampe Halogène G6.35

Entraînement:
engrenage à friction à faible usure

Durée de service (entraînement) : ≥ 5000 h

Possibilité de installation: quelconque

Régime : 180 tr./min.

Facteur de marche : FM 100%

D) 6162/18-.-.11 Rundumkennleuchte/ Rotating Beacon/ Gyrophare

Bemessungsbetriebsspannung Rated operational voltage Tension assigné d'emploi	Stromaufnahme Current input Panne de courant	Lampenleistung Lamp wattage Puissance de la lampe	Lampenspannung Lamp voltage Tension de lamp	Wartezeit vor dem Öffnen des Gehäuses Time before opening housing Délai d'attente avant ouverture	Temperaturklasse Temperatur class Class de température	Max. Oerflächentemperatur Max. surface temperature Max. température de surface	Max. Umgebungstemperatur Max. ambient temperature Max. température ambiante	Typ/Type
24 V AC/DC, 50-60 Hz	900 mA	20 W	24 V	3 min.	T6	80 °C	40 °C	6162/18-61-.11
					T5	90 °C	50 °C	
	1600 mA	35 W	24 V	3 min.	T4	105 °C	40 °C	6162/18-62-.11
					T4	115 °C	50 °C	
115 V AC*, 50-60 Hz	350 mA	35 W	12 V	-	T4	105 °C	40 °C	6162/18-32-.11
					T4	115 °C	50 °C	
230 V AC, 50-60 Hz	110 mA	20 W	12 V	-	T6	80 °C	40 °C	6162/18-11-.11
					T5	90 °C	50 °C	
	170 mA	35 W	12 V	-	T4	105 °C	40 °C	6162/18-12-.11
					T4	115 °C	50 °C	

*20 W Halogenlampe nicht bei 115 V Ausführung zulässig!

20 W Halogen lamp not permissible with 115 V version!

Lampe halogène 20 W n'est pas permisible pour la version 115 V!

Halogenlampe G6.35

Antrieb:
verschleißarmes Reibradgetriebe

Lebensdauer (Antrieb): ≥ 5000 h
Einbaulage: beliebig

Drehzahl: 60 U/min.

Einschaltdauer: 100% ED

Halogen Lamp G6.35

Drive:
Wear resistant friction gear

Service life (drive): ≥ 5000 h

Mounting position: any

Rotation speed: 60 rpm

Cyclic duration factor: 100%

Lampe Halogène G6.35

Entraînement:
engrenage à friction à faible usure

Durée de service (entraînement) : ≥ 5000 h

Position de montage : quelconque

Régime : 60 tr./min.

Facteur de marche : FM 100%

E) 6162/18-5-11 LED-Rundumkennleuchte/ LED Rotating Beacon/ Gyrophare DEL

Bemessungsbetriebsspannung Rated operational voltage Tension assigné d'emploi	Stromaufnahme Current input Panne de courant	Lampenleistung Lamp wattage Puissance de la lampe	Glasfarbe Colour of glass Couleur du verre	Temperaturklasse Temperatur class Class de température	Max. Oberflächentemperatur Max. surface temperature Max. température de surface	Max. Umgebungstemperatur Max. ambient temperature Max. température ambiante	Typ/Type
24 V DC	150 mA	3,6 W	signalgelb/ signal yellow/ jaune de sécurité	T6	70 °C	40 °C	6162/18-55-111
				T6	80 °C	50 °C	
				T5	90 °C	60 °C	
			rot/ red/ rouge	T6	70 °C	40 °C	6162/18-55-311
				T6	80 °C	50 °C	
				T5	90 °C	60 °C	
			orange	T6	70 °C	40 °C	6162/18-55-611
				T6	80 °C	50 °C	
				T5	90 °C	60 °C	
115-230 V AC	150 mA	3,6 W	signalgelb/ signal yellow/ jaune de sécurité	T6	70 °C	40 °C	6162/18-95-111
				T6	80 °C	50 °C	
				T5	90 °C	60 °C	
			rot/ red/ rouge	T6	70 °C	40 °C	6162/18-95-311
				T6	80 °C	50 °C	
				T5	90 °C	60 °C	
			orange	T6	70 °C	40 °C	6162/18-95-611
				T6	80 °C	50 °C	
				T5	90 °C	60 °C	

LED-Rundumlicht

Lebensdauer: max. 50000 h

Einbaulage : beliebig

LED Rotating

Service life: max. 50000 h

Mounting position: any

Feu tournant DEL

Durée de service : max. 50000 h

Position de montage : quelconque

F) 6162/19-5-11 LED-Dauerleuchte/ LED Continuous Beacon/ Feu Permanent DEL

Bemessungsbetriebsspannung Rated operational voltage Tension assigné d'emploi	Stromaufnahme Current input Panne de courant	Lampenleistung Lamp wattage Puissance de la lampe	Glasfarbe Colour of glass Couleur du verre	Temperaturklasse Temperatur class Class de température	Max. Oberflächentemperatur Max. surface temperature Max. température de surface	Max. Umgebungstemperatur Max. ambient temperature Max. température ambiante	Typ/Type
24 V DC	200 mA	5 W	signalgelb/ signal yellow/ jaune de sécurité	T6	70 °C	40 °C	6162/19-55-111
				T6	80 °C	50 °C	
				T5	90 °C	60 °C	
			rot/ red/ rouge	T6	70 °C	40 °C	6162/19-55-311
				T6	80 °C	50 °C	
				T5	90 °C	60 °C	
			orange	T6	70 °C	40 °C	6162/19-55-611
				T6	80 °C	50 °C	
				T5	90 °C	60 °C	
115-230 V AC, 50-60 Hz	25 - 60 mA	5 W	signalgelb/ signal yellow/ jaune de sécurité	T6	70 °C	40 °C	6162/19-95-111
				T6	80 °C	50 °C	
				T5	90 °C	60 °C	
			rot/ red/ rouge	T6	70 °C	40 °C	6162/19-95-311
				T6	80 °C	50 °C	
				T5	90 °C	60 °C	
			orange	T6	70 °C	40 °C	6162/19-95-611
				T6	80 °C	50 °C	
				T5	90 °C	60 °C	

LED-Dauerlicht

LED Permanent

Feu permanent DEL

Lebensdauer: max. 50000 h

Service life: max. 50000 h

Durée de service : max. 50000 h

Einbaulage : beliebig

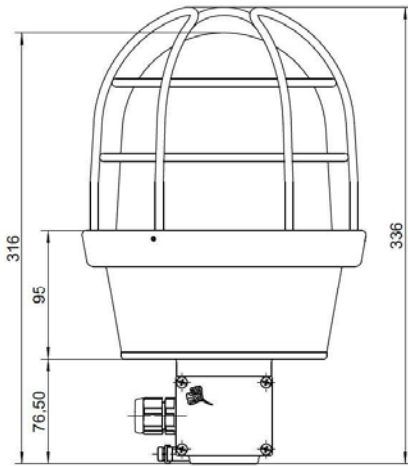
Mounting position: any

Position de montage : quelconque

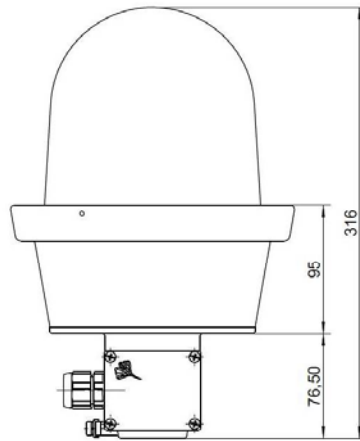


**Bei vom Standard abweichenden Betriebsbedingungen nehmen Sie bitte Rücksprache mit dem Hersteller.
If operating conditions differ from standard operating conditions, please contact the manufacturer.
Pour d'autres conditions d'utilisation différentes des conditions standard, veuillez prendre contact auprès du fabricant.**

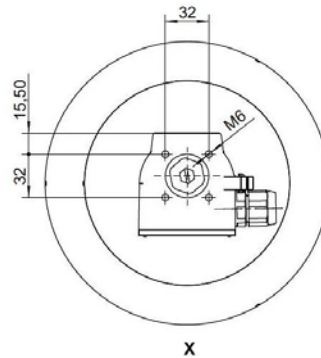
3 Montage
3.1 Maßskizze



3 Mounting
3.1 Dimensioned Sketch



3 Montage
3.1 Croquis coté



3.2 Montagezubehör

Die Montagelage der Signalleuchte ist beliebig. Sie eignet sich für den Einsatz im Innen- und Außenbereich.
Die Signalleuchte kann direkt am Anschlussraumgehäuse befestigt werden, oder mittels Montagezubehör.

Achtung:

Wird das Gehäuse mit der Glashaube nach unten montiert, entsteht am versenkt montierten Verschlussstopfen ein „Wassersack“, d. h. es steht dort permanent Wasser. Um dies zu vermeiden, sollte diese Öffnung nach der Montage mittels Kittmasse gefüllt werden.

3.2 Mounting Accessories

The mounting position of the signal lamp will be at pleasure. The lamp is applicable for inside and outside use.
The signal lamp can be fixed directly to the connection chamber by using mounting fittings.

Caution:

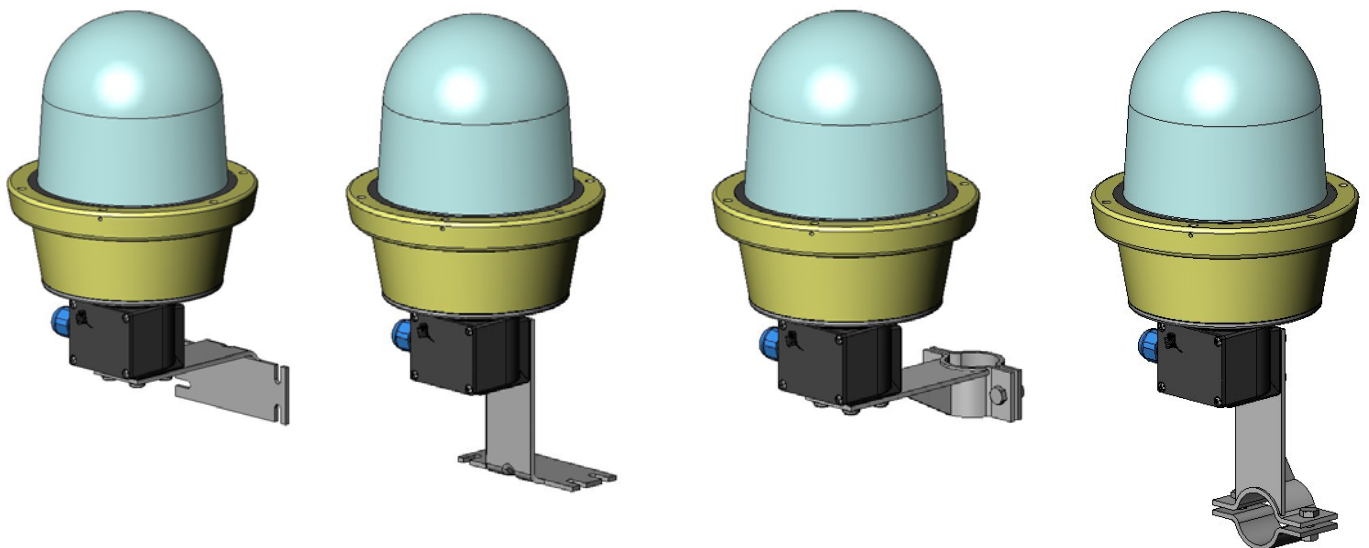
When the housing is mounted with the glass dome face down, the recessed stopping plug would be permanently filled with water. This can be avoided by closing this opening with a filling material after mounting.

3.2 Accessoires de montage

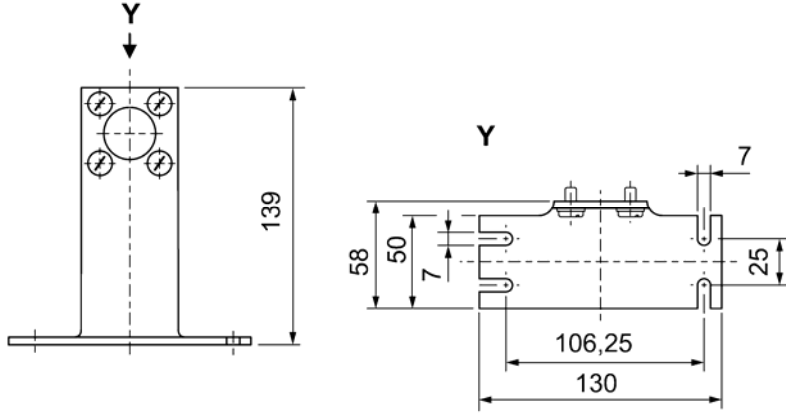
Le lieu de montage de feu de balisage et signalisation sera à volonté. Elle est applicable à l'emploi intérieur et extérieur.
Les lampes de signal peuvent être montées directement au boîtier respectif ou en utilisant les accessoires de montage.

Attention :

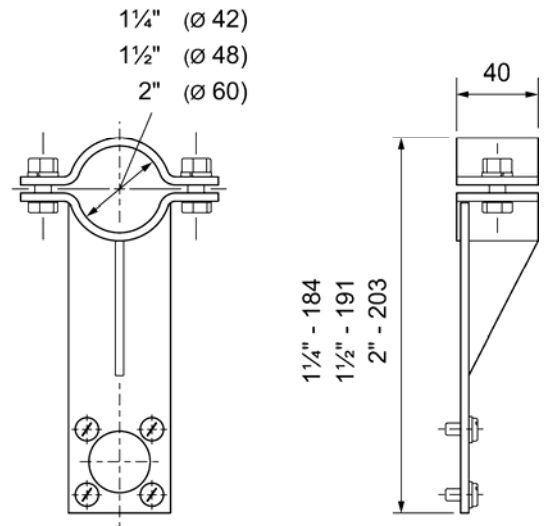
Quant le boîtier est monté la calotte de verre vers le bas, le bouchon obturateur monté de manière noyée serait toujours rempli d'eau. Pour éviter cela, cette ouverture devrait être fermée de mastic après le montage.



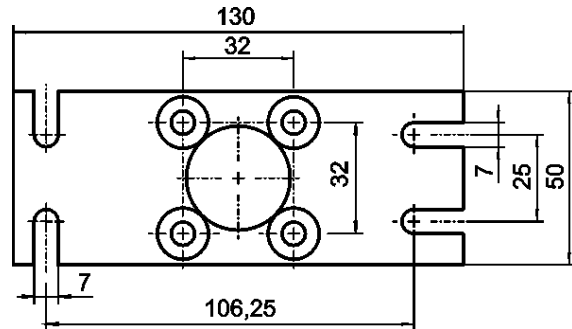
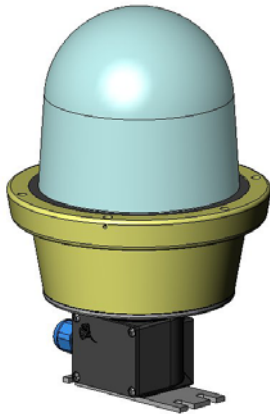
Montagewinkel/ Mounting Bracket/ Equerre de Fixation



Rohrschelle/ Pipe Clamp/ Bride de Pipe



Montageplatte/ Mounting Plate/ Plaque de Montage



Achtung:

Die Montageplatte ist nur als Bodenplatte einsetzbar. Für Wandanbau ist der Montagewinkel zu verwenden!

Caution:

Use the mounting plate as a base plate only. Mounting brackets have to be used for wall attachment.

Attention :

La plaque de montage n'est utilisable qu'en tant que plaque de sol. Pour fixation murale, employez des équerres de fixation

3.3 Schutzkorb

Die Signalleuchte kann mit einem Schutzkorb versehen werden, dieser kann sehr einfach nachträglich vor Ort montiert werden in dem er in die vorhandenen Bohrungen eingesteckt und mit Sicherungsschrauben gesichert wird. Ist der Gefährdungsgrad hoch, ist der Schutzkorb empfehlenswert.

Achtung:

Schutzkorb nicht als Tragevorrichtung für Leuchte verwenden!

Schutzkorb aufstecken
Pin up the wire guard
Rapportez le grillage de lampe

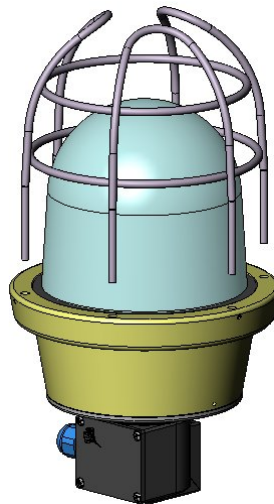
M4x5 (3 St.) auf Block einschrauben
Completely tighten M4x5 (3 pc)
Vissez M4x5 (3 pc) sur le bloc

3.3 Wire guard

The signal lamp can be provided with a Wire guard, which can be very easily fixed later on the spot by pinning it up into the existing drilled holes and securing it by safety screws. Using a wire guard is advisable at high levels of danger.

Caution:

Do not use the wire guard as a carrying device for the lamp!

**3.3 Grillage de Lampe**

Le feu de balisage et signalisation peut être munie d'un grillage qui est peut être ajouté très facilement sur place en le mettant dans les trous existants et en l'attachant avec des vis de sûreté. Le grillage de lampe est recommandé pour un degré élevé de danger.

Attention :

N'utilisez pas le grillage de lampe comme appareil porteur pour la lampe!

4 Installation**4.1 Netzanschluss**

Deckel am Anschlusskasten durch Lösen der vier Deckelschrauben entfernen. Maximale Klemmmöglichkeit der Anschlussklemmen beachten (Kapitel 2)! Äußere PA- Klemme anschließen. Die Anschlussklemmen sind Ex e Schraubklemmen. Pro Klemmstelle dürfen zwei Leiter eingeführt werden.

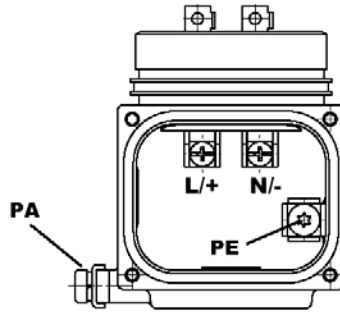
4 Installation**4.1 Mains Connection**

Remove the terminal box cover by loosening the four cover screws.

Note the limits that have to be observed with the connection terminals (chapter 2)! Connect the outer PA terminal. Explosion-proof terminal screws will be used as binding posts. Two conductors may be led-in per contact point.

4 Installation**4.1 Raccordement au secteur**

Enlevez le couvercle de la boîte de raccord en dévissant les quatre vis du couvercle. Respecter la capacité de serrage maximale des bornes de raccordement (chapitre 2). Raccordez la borne PA extérieure. Des bornes à vis antidéflagrantes seront employées comme bornes de raccord. Deux conducteurs peuvent être introduits par point de serrage.

**Achtung:**

- Klemmung an der „Ex e“ Klemme sorgfältig durchführen!
- Keine Isolierung des Leiters unterklemmen!
- Leiter nicht vertauschen!
- Deckel des Anschlusskastens wieder aufsetzen und sorgfältig anschrauben (IP-Schutz muss gewährleistet bleiben).

Caution:

- Clamping at the “Ex e” terminal must be done very carefully!
- Do not execute any clamping under the insulation of conductor!
- Do not confuse conductors!
- Fit the terminal box cover again and screw it on carefully (IP protection must remain guaranteed).

Attention :

- Le serrage à la « Ex e » borne doit être exécuté soigneusement !
- Ne fait pas de serrage sous l'isolation du conducteur!
- Ne pas inverser conducteurs !
- Repositionner le couvercle de la boîte de raccord et le visser avec précaution (la protection IP doit être garantie).

4.2 Kabeleinführung

Die Standardleuchte ist mit zwei Einführungsböhrungen M20 versehen. Eine Kabel- und Leitungseinführung und ein Verschlussstopfen sind beigelegt.

Achtung:

- Klemmbereich der Kabeleinführung mit dem Durchmesser des einzuführenden Kabels überprüfen.
- Kabeleinführung selbst und die Druckschraube der Kabeleinführung zur Abdichtung fest anziehen.
- Nicht benutzte Öffnung mit bescheinigtem Verschlussstopfen verschließen.
- Nach der Installation Bauteile und Kabeleinführung auf Dichtheit überprüfen (IP66)

4.2 Cable Entry

The standard lamp is provided with two M20 lead-in holes, one cable gland and one stopping plug is enclosed.

Caution:

- Check the cable entry clamping area against the diameter of the cable to be brought in.
- Firmly tighten the cable entry itself and the cable entry holding screw for sealing.
- The unused opening must be closed with certified plugs.
- Test the components and cable entry for ingress protection after installation (IP66)

4.2 Entrée de câble

La lampe standard est équipée de deux orifices d'entrée M20, d'une entrée de câble et de un bouchon obturateur on joint.

Attention :

- Vérifier la plage de serrage de l'entrée de câble avec le diamètre du câble à introduire
- Serrer fermement l'entrée de câble et la vis de pression de l'entrée de câble vers le joint.
- Boucher l'ouverture non utilisées à l'aide de bouchon de fermeture homologuée.
- Après l'installation, contrôler l'étanchéité des composants et de l'entrée de câble (IP66)

Die IP-Schutzart ist Teil der Explosionschutz-Maßnahme!

Montage- und Sicherheitshinweise beachten:

- Einsatztemperatur
- Für Zonen 1,2 sowie Zonen 21, 22
- Kabeldurchmesser mit Klemmvermögen der Kabel- und Leitungseinführung abstimmen (IP66)
- Beschädigungen an der Signalleuchte gefährden den Ex-Schutz!

The IP protection type is part of the explosion protection measures!

Observe mounting and safety instructions:

- Operating temperature
- For use in Zones 1, 2 and Zones 21, 22
- Match cable diameter to clamping capacity of the cable gland (IP66)
- Damage at the signal lamp endangers the explosion protection!

Le degré de protection IP est partie intégrante des mesures antidéflagrantes!

Observez les indications au sujet du montage et de la sécurité :

- Température d'emploi
- Pour les zones 1, 2 et zones 21, 22
- Accordez le diamètre du câble à l'effort de serrage de l'entrée de câble (IP66)
- Des détériorations à feu de balisage et signalisation mettent en danger l'exécution antidéflagrante !

5 Inbetriebnahme

Bevor Sie die Signalleuchte in Betrieb nehmen stellen Sie sicher, dass

- die Signalleuchte vorschriftsmäßig installiert wurde
- der Anschluss ordnungsgemäß ausgeführt wurde
- das Typschild genauestens beachtet wurde
- die Verschlusschraube des Ex d Gehäuses (siehe Kapitel 6) fest angezogen ist.
- die Signalleuchte nicht beschädigt ist

6 Instandhaltung

Für die Reinigung der Signalleuchte wird Wasser unter Zusatz eines Handspülmittels empfohlen.

Reparatur- und Instandsetzungsarbeiten an der Signalleuchte dürfen nur von dafür befugtem und entsprechend geschultem Personal durchgeführt werden.

Vor Beginn dieser Arbeiten muss die Signalleuchte spannungsfrei geschaltet werden.



**Beachten Sie die geltenden nationalen Bestimmungen im Einsatzland!
Please observe the valid national regulations in the country of use!
Observer les prescriptions nationales en vigueur dans le pays d'installation!**

Bei Wartungsarbeiten sind folgende Punkte zu überprüfen:

- Risse oder Beschädigungen an der Glashaube oder Gehäuse.
- Anschlussleitung im einwandfreien Zustand?
- Sind die Kabeleinführung selbst und die Abdichtung innerhalb der Kabeleinführung in Ordnung?
- Sitzen die Kabeleinführung und der Verschlussstopfen fest?
- Ist der elektrische Anschluss in einwandfreiem Zustand? Ist der Schutzleiter und Potentialausgleichsleiter angeschlossen?
- Sind die Innenräume (Ex d und Ex e Gehäuse) sauber und in einwandfreiem Zustand?
- Befestigungsschrauben nachziehen!
- Korrosionserscheinungen überprüfen.

5 Commissioning

Before putting the signal lamp into operation, ensure that

- the signal lamp is installed according to regulations
- the connection has been made properly
- the type plate has been thoroughly observed
- the binding screw of the Ex d housing (see chapter 6) has been firmly tightened
- the signal lamp is not damaged

6 Maintenance

For the cleaning of the signal lamp we recommend water including a hand washing-up liquid.

Repair and maintenance work may only be carried out by suitable authorised and appropriately trained personnel.

Before such work commences, the signal must be voltage free.

When carrying out maintenance work, the following points must be checked:

- Cracks or damage on the glass dome or the light fitting housing
- Connecting lead in a perfect condition?
- Is the cable gland and the seal inside the cable gland in a proper working order?
- Is the cable gland and the sealing plug tightly fitted?
- Is the electrical connection in a perfect condition? Are the PE conductor and the equipotential bonding conductor connected?
- Are the interiors (Ex d and Ex e housing) clean and in a perfect condition?
- Retighten securing screws!
- Check for signs of corrosion.

5 Mise en service

Avant de mettre le feu de balisage et signalisation en service, s'assurer que:

- le feu de balisage et signalisation a été installée conformément aux prescriptions
- le raccordement électrique est conforme
- la plaque d'identité a été observée exactement
- la vis de fermeture au boîtier de Ex d (voir chapitre 6) maintien de verre a été bien serrée
- le feu de balisage et signalisation est intacte

6 Entretien et maintenance

Pour le nettoyage de feu de balisage et signalisation nous recommandons de l'eau avec un agent de rinçage.

Les interventions de réparation et maintenance sur les lampes ne peuvent être effectuées que par un personnel autorisé et qualifié en conséquence.

Mettre le feu de balisage et signalisation hors tension avant d'entreprendre ces opérations.

En cas d'opérations d'entretien, vérifier les points suivants :

- Fissures ou dommages sur le dôme ou sur le boîtier.
- Câble de raccordement dans un état impeccable ?
- L'entrée de câble et le joint à l'intérieur de l'entrée de câble sont-ils en ordre ?
- L'entrée de câble et le bouchon de fermeture sont-ils correctement fixés ?
- Le raccord électrique est-il dans un état impeccable? Le conducteur de terre et le conducteur d'équipotentialité sont-ils raccordés ?
- L'intérieur (boîtiers Ex d et Ex e) est-il propre et dans un état impeccable ?
- Resserrer les vis de fixation.
- Contrôler la présence éventuelle de corrosion.

6.1 Öffnern/Schließen des Ex d Gehäuses

Hinweise:

**Leuchte nicht unter Spannung öffnen!
Nach dem Abschalten der Leuchte, vor dem Öffnen der Leuchte Zeitvorgabe beachten!**

Zum Öffnen der druckfest gekapselten Signalleuchte ist die in dem Gehäuse eingebettete Glashaube durch Linksdrehung (etwa 7 Gewindegänge) abzuschrauben. Zuvor ist die seitlich angebrachte M4 TORX Sicherungsschraube zu lösen (siehe Skizze).

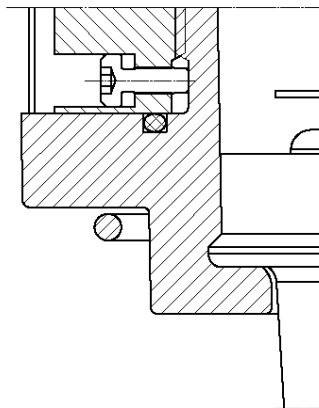
TORX Sicherungsschraube M4
TORX Safety Screw M4
Vis TORX de Blocage M4

6.1 Open/Close the Ex d Housing

Notes:

**Do not open the signal lamp when live!
After disconnecting the lamp, observe the prescribed waiting time before opening it.**

To open the flame-proof enclosed signal lamp, unscrew the glass dome embedded in the housing by turning it to the left (about seven thread turns). Beforehand undo the M4 TORX safety screw fitted at the side (see sketch).



6.1 Ouvrier/fermeture de boîtier Ex d

Remarques :

Ne pas ouvrir le feu de balisage et signalisation sous tension! Après avoir déconnecté la lampe, observez la période d'attente prescrite avant de l'ouvrir.

Pour ouvrir le feu de balisage et signalisation à suspension encapsulée et résistante à la pression, il faut dévisser le dôme en boîtier encastré dans le collier de blocage vers la gauche (de 7 filets environ). Auparavant, il est nécessaire de retirer la vis TORX de blocage M4 posée sur le côté (voir schéma).

In umgekehrter Reihenfolge Gehäuse wieder schließen.

Vorsicht:

- **Ex-Schutz! Glashaltering vorsichtig ansetzen - zünddurchschlagsicheres Gewinde muss unbedingt unbeschädigt sein -**
- **Mindestens 5 tragende Gewindegänge müssen eingreifen.**
- **Sicherungsschraube wieder festschrauben, als Verdrehschutz!**

Prüfung des Zustandes des zünddurchschlagsicheren Gewindespalt (am Gehäuse und Glashaltering).

- Ist der optische Zustand der Gewinde einwandfrei?
- Sind die Gewindegänge unbeschädigt?*
- Hat der Eingriff mindestens fünf einwandfreie Gewindegänge?

*Korrodierte Spalten dürfen nicht mit Schleifmitteln oder Drahtbürsten gereinigt werden, sondern nur auf chemischem Weg, z. B. mit reduzierenden Ölen der Fa. ESSO, Typ Vassol o. ä.

Close the housing in the reverse order.

Caution:

- **Ex protection! Observe caution when fitting the glass holding ring - it is imperative to ensure that the flameproof thread is not damaged -**
- **At least five supporting threads must engage.**
- **Firmly screw down the locking screw again to protect against turning.**

Check the condition of the flameproof thread gaps (on the housing and glass holding ring).

- Is the visual state of the threads correct?
- Are the threads undamaged?*
- Do at least five undamaged thread turns engage?

*Corroded gaps must not be cleaned with abrasives or wire brushes and may only be cleaned chemically, e.g. with reducing oils from ESSO, type Vassol or similar.

Refermer le boîtier dans l'ordre inverse.

Attention :

- **Protection Ex ! Positionner avec précaution le collier de blocage du verre - le filetage anti-explosion ne doit absolument pas être endommagé -**
- **Au moins 5 filets en prise doivent être utilisés.**
- **Resserrer la vis de blocage, comme protection anti-rotation.**

Vérification de l'état des filets du taraudage anti-explosion (sur le boîtier et le collier de blocage du verre).

- L'état esthétique des filets est-il parfait?
- Les pas de filets sont-ils intacts?*
- Le contact a-t-il au moins cinq filets parfaits?

*Les filets présentant de la corrosion ne doivent pas être nettoyés avec des produits abrasifs ou des brosses métalliques mais uniquement par voie chimique, par exemple avec des huiles réductrices de la société ESSO, du type Vassol ou autre.

Zur Vermeidung von Korrosionsangriff sind die zünddurchschlagsicheren Spalte regelmäßig mit einem säurefreien aluminiumverträglichen Fett zu behandeln. Ein Korrosionsschutz durch Farbanstrich ist prinzipiell verboten!

To avoid corrosion, the flameproof gaps must be treated regularly with acid-free grease that is compatible with aluminium. Corrosion protection by coating with paint is fundamentally forbidden!

Afin d'éviter toute apparition de corrosion, il est nécessaire de traiter régulièrement les filets anti-explosion avec une graisse lubrifiante sans acide et compatible avec l'aluminium. En principe, il est interdit de protéger les filets de la corrosion en appliquant une couche de peinture !

Reparaturen an dem druckfest gekapselten Gehäuse sind unzulässig und grundsätzlich im Herstellerwerk auszuführen. Ein Austausch der Komponenten darf nur mit Originalersatzteilen erfolgen!

Repairs to the flame-proof enclosed housing are not permitted and must always be carried out at the manufacturing works. Components may only ever be replaced with original spare parts!

Les réparations sur le boîtier blindé antidéflagrant ne sont pas autorisées et doivent être effectuées par le fabricant. Un remplacement des composants n'est autorisé qu'avec des pièces de rechange d'origine !



Führen Sie Wartungsarbeiten regelmäßig durch, um Mängel an den Signal Lampen vorzubeugen. Die Abstände zwischen den Prüfungen dürfen jedoch maximal 3 Jahre betragen.

Perform maintenance regularly to prevent defects on the signal lamps. Checks must be carried out at maximum intervals of three years, however.

Effectuez régulièrement des travaux de maintenance afin de prévenir d'éventuels défauts au niveau des lampes de signal. Cependant, 3 ans au maximum peuvent s'écouler entre chaque contrôle.

6.2 Lampenwechsel bei Drehspiegel- und Rundumkennleuchte

6.2 Lampe Change with Rotating Mirror Beacon and Rotating Signal Beacon

6.2 Changement de lampe avec des Gyrophare et Gyrophare avec réflecteur rotatif

Öffnen und Schließen des Ex d Gehäuses siehe Kapitel 6.1.

Bei Ersatz der Halogenlampen nur solche gleichen Typs und gleicher Leistung verwenden. Nach Entfernen/Ziehen der defekten Lampe, neue Lampe mit einem sauberen Tuch einsetzen.

For opening and closing the Ex d housing see chapter 6.1.

When replacing any halogen lamps, use lamps of the same type and capacity. After removing/pulling the defective lamp, insert a new lamp by using a clean cloth.

Pour ouvrir et fermer le boîtier Ex d voir chapitre 6.1.

Quant des lampes halogènes sont échangées, n'employez que des lampes de même type et de même capacité. Après avoir enlevée/tirée la lampe défectueuse, insérez la nouvelle lampe à l'aide d'un chiffon propre.



Verwenden Sie nur Original-Zubehör sowie Original-Ersatzteile der Fa. R. STAHL Schaltgeräte GmbH.
Use only original accessories as well as original spare parts made by R. STAHL Schaltgeräte GmbH.
Utilisez uniquement des pièces de rechange d'origine et des accessoires d'origine de R. STAHL Schaltgeräte GmbH.

Benennung Nomenclature Désignation	Abbildung Picture Illustration	Beschreibung Description Description	Bestell-Nr. Order-No. N° de commande
Halogenlampe G63.5 Halogen bulb G63.5 Lampe halogène G63.5		Leistung/Spannung: 20 W, 12 V Wattage/voltage: 20 W, 24 V Puissance/tension: 35 W, 12 V 35 W, 24 V	2 St./pc 120933 120934 120935 120936
Montageplatte Mounting plate Plaque de montage		Material/ Matériau: Edelstahl/ Stainless Steel/ Acier Inoxydable	120821
Rohrschelle Pipe clamp Bride de pipe		Material/ Matériau: Edelstahl/ Stainless Steel/ Acier Inoxydable	R1¼" R1½" R2" 120919 120920 120921
Schutzkorb Wire guard Grillage de lampe		Material/ Matériau: Edelstahl/ Stainless Steel/ Acier Inoxydable	120917
Kabeleinführung Cable gland Entrée de câble		6162/5 M20x1,5 Ø 6...13 mm	1 St./pc 50 St./pc 138518 138454
Verschlussstopfen Stopping plug Bouchon obturateur		8290/3 M20x1,5	1 St./pc 100 St./pc 143522 143543

8 Entsorgung**8 Disposal****8 Réglementation concernant les déchets**

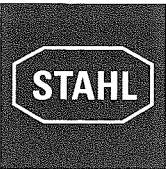
Beachten Sie die nationalen Abfall-Beseitigungsvorschriften.
Observe the national orders of refuse removal.
Respectez les réglementations nationales concernant l'élimination des déchets.



Für spezielle Fragen stehen wir Ihnen gerne zur Verfügung. Wenden Sie sich bitte an die für Ihr Gebiet zuständige R. STAHL Organisation.
If you have any questions, we will be happy to deal with them. Please contact the R. STAHL dealership responsible for your area.
Nous restons à votre disposition pour toute question spécifique. Veuillez vous adresser à l'organisation commerciale R. STAHL compétente pour votre région.

- de** Wenn Sie die Betriebsanleitung in einer anderen Sprache der Europäischen Union benötigen, sprechen Sie bitte Ihre R. STAHL Vertretung vor Ort an.
- en** Should you require the operating instructions in one of the other European Community languages, please feel free to contact your R. STAHL representative.
- fr** Si vous avez besoin des instructions de mise en service dans une autre langue de l'Union Européenne, prière de contacter votre Représentant R. STAHL.
- es** En caso necesario podrá solicitar de su representante R. STAHL estas instrucciones de servicio en otro idioma de la Union Europea.
- it** Se desiderate la traduzione del manuale operativo in un'altra lingua della Comunità Europea potete richiederla al vostro rappresentante R. STAHL.
- pt** Se for necessária a tradução destas instruções de operação para outro idioma da União Europeia, pode solicitá-la junto do seu representante R. STAHL.
- nl** Indien noodzakelijk kan de vertaling van deze gebruiksinstructie in een andere EU-taal worden opgevraagd bij uw R. STAHL vertegenwoordiging.
- sv** Har ni behov av montage och skötselinstruktioner till annat EU-språk kontakta din R. STAHL re-presentant.
- da** Montagevejledningerne kan oversættes til andre EU-sprog og rekvireres hos Deres R. STAHL le-verandør.
- fi** Tarvittaessa tämän käyttöohjeen käänös on saatavissa toisella EU:n kielellä Teidän R. STAHL-edustajaltanne.
- el** Εάν χρειασθεί, μεταφραση της χρήσεως σε άλλη γλώσσα της ΕΕ, μπορεί να ζητηθεί από των Αντιπροσωπο της R. STAHL.

EG-Konformitätserklärung
EC-Declaration of Conformity
Déclaration de Conformité CE



Wir (*we; nous*)

R. STAHL Schaltgeräte GmbH, Am Bahnhof 30, 74638 Waldenburg, Germany

6162/..

erklären in alleiniger Verantwortung, dass das Produkt
hereby declare in our sole responsibility, that the product
déclarons, sous notre seule responsabilité, que le produit

Signalleuchte
Signal beacon
Lampe à éclats

mit der EG-Baumusterprüfbescheinigung:
(under; EC-Type Examination Certificate:
avec) Attestation d'examen CE de type:

PTB 06 ATEX 1037

auf das sich diese Erklärung bezieht, mit den folgenden Normen oder normativen Dokumenten übereinstimmt

which is the subject of this declaration, is in conformity with the following standards or normative documents

auquel cette déclaration se rapporte, est conforme aux normes ou aux documents normatifs suivants

Bestimmungen der Richtlinie
terms of the directive
prescriptions de la directive

Nummer sowie Ausgabedatum der Norm
Number and date of issue of the standard
Numéro ainsi que date d'émission de la norme

94/9/EG: ATEX-Richtlinie
94/9/EC: ATEX Directive
94/9/CE: Directive ATEX

EN 60079-0:2006
 EN 60079-1:2007
 EN 60079-7:2007
 EN 61241-0:2006
 EN 61241-1:2004

2004/108/EG: EMV-Richtlinie
2004/108/EC: EMC Directive
2004/108/CE: Directive CEM

EN 61547
 EN 61000-3-2
 EN 61000-3-3

Qualitätssicherung Produktion:
Production Quality Assessment:
Assurance Qualité Production:

PTB 96 ATEX Q006-6

Kenn-Nr. der benannten Stelle / Notified Body number / N° de l'organisme de certification: 0102

Waldenburg, 10. Aug. 2009

i.V.

i.V.

Ort und Datum
Place and date
Lieu et date

B. Limbacher
Leiter Entwicklung
Head of Development
Directeur Développement

Dr. S. Jung
Leiter Qualitätsmanagement
Director Quality Management Dept.
Directeur Dept. Assurance de Qualité